

## EV DEKORASYONUNDA KULLANILAN LİF SANATI ÖRNEKLERİ

### FIBER ART EXAMPLES USED IN HOME DECORATION

Prof. Dr. Melda ÖZDEMİR

Ankara Hacı Bayram Veli Üniversitesi, Sanat ve Tasarım Fakültesi / El Sanatları Bölümü, Ankara/Türkiye  
ORCID ID: 0000-0002-7087-5561

Öğr.Gör. Gül COŞKUN

Aksaray Üniversitesi, Aksaray Üniversitesi, Teknik Bilimler MYO, El Sanatları Bölümü, Geleneksel Tekstillerin Konservasyonu ve Restorasyonu Programı, Aksaray/Türkiye  
ORCID ID:0000-0002-4542-294X

Cite As Özdemir, M. & Coşkun, G. (2021). "Ev Dekorasyonunda Kullanılan Lif Sanatı Örnekleri", International Academic Social Resources Journal, (e-ISSN: 2636-7637), Vol:6, Issue:32, pp:1945-1955

#### ÖZET

Lif, el sanatlarının en önemli hammaddesi olarak yüzyıllardan beri kullanılmaya devam etmektedir. Lif ile yapılan ürünler zamanla kullanım amacından çıkararak; estetik, yaratıcılık ve duyguların dışa vurumuna sınırsız elçilik yapan bir sanat halini almıştır. Geleneksel tekniklerin geliştirilerek kullanıldığı, malzeme, boyut, biçim, doku, renk gibi özellikler, bir tema çerçevesinde şekillendirildiği lif sanatı ürünlerini ortaya çıkarmıştır.

Lif sanatı; yaratıcılık ve tasarım anlamında el sanatı ürünlerini ve bu alanda kullanılan malzemelerin birbirleri ile kaynaşarak daha farklı ve çeşitlilikte ürün ortaya çıkarılmasına fırsat vermesi adına oldukça önemlidir. Bu ürünler ve çalışmalar sergi, bienal gibi etkinliklerde yer almasının yanında iç mekanlarda kullanılmaktadır. Bu iç mekânlardan biri de dekorasyonlarında kullanıldığı evlerdir. Ev dekorasyonlarında birçok renk, biçim, doku, malzeme gibi özelliklerin farklı tekniklerin tek ya da bir arada kullanıldığı deneysel çalışmalar olan lif sanatı ürünleri yer almaktadır.

Çalışmanın konusunu lif sanatının tanımı, gelişimi, ev dekorasyonunda kullanımına ait makrome, keçe, örgü ve dokuma teknikleri ile yapılmış örnekler oluşturmaktadır. Bu çalışma ev dekorasyonunda kullanılan lif sanatı örneklerini tanıtmak amacıyla yapılmıştır.

**Anahtar Kelimeler:** Lif Sanatı, Ev Dekorasyonu, Makrome, Keçe, Örgü, Dokuma.

#### ABSTRACT

Fiber has been used for centuries as the most important raw material of handicrafts. Products made with fiber go out of use over time; It has become an art that serves as an unlimited ambassador to the expression of aesthetics, creativity and emotions. Features such as material, size, shape, texture and color, in which traditional techniques were developed and used, revealed fiber art products that he shaped within the framework of a theme.

fiber art; In terms of creativity and design, handicraft products and materials used in this field are very important in terms of providing an opportunity to create more different and diverse products by fusing with each other. These products and works are used indoors as well as taking place in events such as exhibitions and biennials. One of these interiors is the houses where it is used for decoration. There are fiber art products, which are experimental works in which many colors, shapes, textures, materials, and different techniques are used alone or in combination in home decorations.

The subject of the study is the definition of fiber art, its development, and examples made with macrame, felt, knitting and weaving techniques for its use in home decoration. This study was carried out to introduce examples of fiber art used in home decoration.

**Keywords:** Fiber Art, Home Decoration, Macrome, Felting, Knitting, Weaving.

## 1. GİRİŞ

Lif, el sanatlarının en önemli hammaddesi olarak yüzyıllardan beri kullanılmaya devam etmektedir. İlk zamanlarda örtünme ve korunma amacı ile yapılan tekstil ürünlerinin en önemli parçasını farklı doku ve türdeki lifler olmuştur. Lif, önceleri renksiz, doğal hali ile kullanılırken zamanla farklı renk, boyut ve doku özellikleri kullanılmıştır. Lif, dokuma, örgü, işleme, keçe, makrome gibi pek çok el sanatında farklı teknikler ile üretilen ürünlere hayat vermiştir. Bu ürünler zamanla ihtiyaç amacıyla kullanımının dışına çıkarak tasarım öge ve ilkelerinin yansıdığı estetik sanatsal çalışmalara dönüşmüştür. Lif ile yapılan ürünler zamanla kullanım amacından çıkararak; estetik, yaratıcılık ve duyguların dışa vurumuna sınırsız elçilik yapan bir sanat halini almıştır.

Geleneksel tekniklerin geliştirilerek kullanıldığı, malzeme, renk, doku, biçim, boyut gibi özellikler, bir tema çerçevesinde şekillendirildiği lif sanatı ürünlerini ortaya çıkarmıştır.

Lif sanatı "yaratıcı ve deneysel olan, lifli malzemelerden oluşan yapıtları kapsayan akımın" ismidir. Genellikle hem modern (örneğin fotoğraf aktarımı) hem de geleneksel (örneğin keçeleşme, düğümleme) uygulamalarını içeren geniş bir teknik yelpazesi ile farklı kombinasyonlar oluşturulur (Costantine, 2008:1) .

Yeni ve güçlü bir sanat biçimi olarak ortaya çıkan lif sanatı, tekstil malzemelerinde bir ifade aracı olarak plastik sanatlarda yer almaya başlamıştır (Arabalı Koşar, 2017:2040).

Lif sanatı; yaratıcılık ve tasarım anlamında el sanatı ürünlerini ve bu alanda kullanılan malzemelerin birbirleri ile kaynaşarak daha farklı ve çeşitlilikte ürün ortaya çıkarılmasına fırsat vermesi adına oldukça önemlidir. Bu ürünler ve çalışmalar sergi, bienal gibi etkinliklerde yer almasının yanında iç mekanlarda kullanım alanları bulmuştur. Bu iç mekânlardan biri de dekorasyonlarında kullanıldığı evlerdir. Ev dekorasyonlarında birçok malzeme, biçim, doku, renk gibi özelliklerin farklı tekniklerin tek ya da bir arada kullanıldığı deneysel çalışmalar olan lif sanatı ürünleri yer almaktadır. Her geçen gün birçok malzeme, araç, gereç ve teknik ile farklı kullanım ve sergileme alanları tasarım ve sanat kavramlarını beslemesi açısından da önemini artırmaktadır.

Çalışmanın konusunu lif sanatının tanımı, gelişimi, ev dekorasyonunda kullanımına ait dokuma, örgü, keçe, makrome ve teknikleri ile yapılmış örnekler oluşturmaktadır. Bu çalışma farklı teknikler ile yapılan lif sanatı çalışmalarının ev dekorasyonunda kullanım örneklerinin yansıtılmasını amaçlamaktadır.

Lif sanatının tanımı ve gelişimi, ev dekorasyonunda lif sanatı kullanımı, örnek çalışmalar başlıkları altında incelenen bu çalışmada dokuma, örgü, keçe ve makrome tekniklerine ait farklı kullanım alanlarına sahip 12 ürün, kullanılan teknik, kullanılan malzeme, kullanılan renkler, çalışmanın boyutu ve kullanım alanına ait bilgiler sunulmuştur.

## 2. LİF SANATININ TANIMI VE GELİŞİMİ

Lif sanatında pek çok kavram ve disiplin iç içedir. Lif sanatı dendiğinde; dokuma sanatı, elyaf sanatı, tekstil sanatı, modern dokuma sanatı gibi kavramlar dikkat çekmektedir.

Tekstil, hammaddesi olan liflerin işlenip, ürün haline getirme sürecinden farklı teknikler ile geniş bir ürün yelpazesi elde edilen ürünleri kapsamaktadır. (Kaya ve Yazıcıoğlu, 1992: 14). Tekstil sanatı ise tekstilde kullanılan malzemelerin yine farklı tekstil teknikleri ile bir araya getirilmesi sonucu oluşan sanatsal çalışmalar veya ürünlerdir. Lif sanatı; malzemesi lif olan, farklı el sanatı tekniklerinin kullanıldığı deneysel çalışmaları içeren plastik sanatların bir koludur şeklinde tanımlanabilmektedir.

Lif sanatı ile ilgili yapılan tanımlardan birkaçını inceleyecek olursak lif sanatı; malzemesi doğal veya sentetik elyaftan ve kumaş veya iplik gibi diğer bileşenlerden oluşan güzel sanatlar anlamına gelir. (<https://www.widewalls.ch/fiber-art/>) diğer bir tanımda; lif Sanatı (Fiber Art) günümüzde farklı parametrelerde değerlendirilen bir tasarım sanatıdır denilmektedir (Özay, 2001: 104).

Lif ile yapılan ürünler incelendiğinde ilk örneklerin nerede, kimler tarafından yapıldığı ile ilgili net bilgiler yoktur.

Tekstil ürünleri dayanıksız ürünler olduğu için toprak altında varlıklarını koruyamamışlardır. Arkeolojik araştırmaların da süresizlik içermesi, kesintisiz bir tekstil tarihçesi yazımını olanaksız kılar (Özay, 2001:5).

Lif sanatının tarihsel gelişimine bakıldığında incelenen yerli ve yabancı literatürde dikkati çeken lif sanatlarının gelişimine katkı sağlayan bazı önemli gelişmelerden bahsetmek yerinde olacaktır. Bu gelişmelerden lif sanatında önemli bir yere sahip olan tapestry dokumalar, Arts and Crafts Hareketi, Bauhaus Okulu, Lozan Bienali ve çalışmaları ile lif sanatına katkı sağlayan bazı sanatçılar dikkat çekmektedir.

Dokumanın sanat olarak nitelendirilmesinde rol oynayan dokuma resimler, ilk sanatsal çalışmalar olarak görülmektedir. Dokuma sanatı, tapestry sanatının ortaya çıkışından birkaç yüzyıl sonra, sanatsal bir obje olma özelliği kazanmıştır. Ortaçağ boyunca birçok kullanım amacına hizmet etmiş olan Tapestry sanatında kullanılan teknik, değişmeden devam etmiş olmakla beraber farklı yorumlar ve farklı malzemeler ile birleşmiştir (Çotaoğlu, 2011:2).

Diğer dokumalara göre daha yavaş ve emek isteyen bir dokuma türü olan tapestry bu duruma rağmen varlığını günümüze kadar sürdürebilmiştir. Ayrıca başka yöntemlerle üretilen tekstil ürünlerine göre dayanıklı olan tapestryler, duvar kaplama, giyim, zemin örtüsü gibi birçok farklı işleve sahiptir. Tapestry, farklı kültürler tarafından dünyanın birçok yerinde kullanılmaktadır (Koşar, 2007:40).

Ortaçağda tapestry dokumaların yerini, resim sanatının aldığı görülür (Özay, 2001:1). İngiltere’de 19. yüzyıl başında yaşanan Endüstri Devrimi, tapestryler de dâhil olmak üzere tüm el sanatları bitme noktasına gelmiştir. Bu durum makineleşme ile değişen insanların davranış, üretim ve tüketim biçimlerini de etkilemiş, ekonomik ve sosyal yönden büyük bir kırılma yaşanmıştır (Üstüner, 2018: 1038). Dokuma resim sanatı, 19. Yüzyıl’a kadar üretim ve kalite grafiğinde düşüş gösteren klasik tapestry dokumacılığı 19. Yüzyıl’da

William Morris ve bazı arkadaşlarının Arts&Crafts ( sanat ve zanaat) hareketi ile canlanmış ve Jean Lurçat ile yaygınlık kazanmıştır (Constantine &Larsen, 1972:7).

Makineleşmeyle birlikte seri üretimin egemenliği, el sanatları geleneğini ortadan kaldırmaya başlamıştır. Sanayileşmenin ve hızlı kentleşmenin sosyal, ahlaki ve sanatsal karmaşasına bir karşı çıkış olarak ortaya çıkan Arts and Crafts Hareketi, modern sanatın ilk aşaması olarak nitelendirilmektedir (Sürmeli ve Gülpınar, 2018:1058).

Felsefesiyle Arts and Crafts hareketine ilham veren Ruskin'in görüşlerini benimseyen William Morris, bu doğrultuda yaptığı işlerle Arts and Crafts Hareketinin öncüsü ve tasarım tarihinin en önemli isimlerinden biri olmuştur (Sürmeli ve Gülpınar, 2018:1058). Morris'in sistemi, yüksek sanata ait görülen tekniklerin zanaatkârlar tarafından dekoratif sanatlara aktarılmasına dayalıydı. (Frampton, 1996: 44).

Arts & Crafts hareketi, endüstriyel sistemin karşısında durarak el emeği ile üretimin, estetik ve yaratıcılıkla birleşmesi amacıyla mücadele vermiş bir harekettir.

El sanatları ve malzeme kullanımı Bauhaus'a Arts and Crafts hareketinden kalan bir mirastır. (Sürmeli ve Gülpınar, 2018:1067). 1919 yılında Almanya'da açılan Bauhaus Okulunun da temel felsefesini oluşturan Arts and Crafts Sanatçının ve zanaatkârın birlikteliğini savunmuştur (Üstüner, 2018: 1038).

Sanayi devrimi ile ortaya çıkan seri üretim ile birlikte yapılan çalışmalar karşısında makineleşmiş çalışmalara karşın, zanaat ve sanat kavramını ortak bir dil haline getirmeyi hedefleyen Bauhaus Okulu lif sanatının gelişiminde oldukça önemli olmuştur. Bauhaus Okulu 1919'da Almanya Weimar'da Walter Gropius tarafından kurulmuştur.

20. yüzyılda tasarım, sanat ve mimari alanlarında yeni akımlar yaratmış bir okul olan Bauhaus, dünyanın en seçkin ve çağdaş sanatçılarını, mimarlarını bir araya getirmiş, yalnızca bir eğitim kurumu yaratmamış, aynı zamanda bir üretim merkezi ve tüm bunların konuşulup tartışıldığı bir yer haline gelmiştir. (<https://tr.wikipedia.org/wiki/Bauhaus>)

Bauhaus manifestosu olarak bilinen ve okulun temel felsefelerini yansıtan bildiride “Sanatçı ve zanaatçı arasında önemli bir ayrım yoktur. Sanatçı yüceltilmiş bir zanaatçıdır” düşüncesi hâkimdir (Conrads, 1991:36) Yeni bir dünya inşasını gerekli gören bazı sanatçılar, tasarıma ağırlık vererek alışlagelmiş sanat işlevinin dışında, toplumsal zemininde anlam ifade etmesi gereken bir olgu olarak, yeni bir sanatsal dil kurma yoluna gidilmiştir (Antmen, 2008:103).

Bauhaus okulunun kurucularından olan George Mucho ve ona asistanlık yapan Gunta Stözl ve Anni Albers gibi dokumacılar, yeni malzeme arayışında deneysellik ekseninde çalışmalar yapmışlardır. Bu bağlamda, Bauhaus dokuma atölyesinde yapılan yeni malzeme arayışının Lif Sanatının temelini attığı söylenebilir. “Doğal ya da sentetik liflerle birim ve mekânı içeren yeni malzemeler kullanılmış, bu malzemelerle yüzey ve kütleler arasında değişen yeni formlar üretilmiştir. “(Özay, 2001: 48,49).

Walter Gropius tarafından 1919 yılında kurulan Bauhaus, eğitim ilkeleri ve uluslararası düzeyde yarattığı sanat devinimi ile 20. yüzyıl tasarım ve mimarisinde etkin bir okul, önemli bir kurum olarak Alman düşünce, fikir, teknik yenilik ve uygulamalarında öncü bir rol üstlenmiştir. Gücü, modern mimari, iç dekorasyon, mobilya, endüstriyel tasarım ve grafikten sahne dekoruna kadar geniş bir yayılım gösteren Bauhaus öğretisi ve anlayışı, 19. yüzyılın İngiliz tasarımcısı William Morris'in, toplumun gereksinimlerini karşılamak üzere “sanat ve zanaat” arasında ayrım gözetmeyen, bunların birlikteliğini önemseyen anlayışından etkilenmiştir (Yasa, 2011:1).

Lif sanatının gelişiminde önemli olaylardan biri de Lozan Bienalidir. Uluslararası Lozan Bienali 1962'de Jean Lurçat tarafından düzenlenmiş, tekstil dokuma alanında deneysel çalışmalara özgür ortamlar sağlayarak lif sanatının gelişimine büyük katkı sağlamıştır. Lozan Bienalinde de Bauhuse okulundan çıkan çok değerli sanatçıların tanınmasına katkı sağlamıştır. Bu sanatçılar arasından M. Abakanowicz, O. Amaral, J. Owidzka sayılabilir. İki yılda bir düzenlenen Lozan Bienali günümüzde de varlığını sürdürmektedir.

Günümüze gelindiğinde, tüm bu gelişmeler ışığında lif sanatı ürünlere teknik, desen, renk, boyut, mekân, kullanım alanları ve malzeme açısından incelendiğinde modern, özgün, özgür deneysel çalışmalar ile sınırsız bir kapı açmış oldu. Birçok sanatçı bu alanda teknik, form, boyut ve uygulama alanında yenilikler yapmışlardır.

Günümüz lif sanatı çalışmaları incelendiğinde zamanın getirdiği teknolojik gelişmelere ayak uydurarak, dijital ortamlarda da kendini göstermektedir. Geleneksel teknikler ya da karışık tekniklerin dijital görsellerle harmanlandığı çok güzel lif sanatı çalışmalarını görülmektedir. Günümüz lif sanatı ürünlerinin kullanım alanlarına bakıldığında ev dekorasyonundan giysilere, takı, tablo, pano ya da sanatsal çalışmalara kadar farklı disiplinler, farklı teknik ile çeşitlenerek kendini göstermeye ve gelişmeye devam etmektedir.

### 3. EV DEKORASYONUNDA LİF SANATI ÇALIŞMALARININ KULLANIMI

Farklı doku, renk ve daha pek çok özellikleri ile lif sanatının hammaddesi olarak kullanılan tekstil lifleri, birçok teknik ile farklı kullanım alanı olan ürünlere dönüşmektedir.

Bu teknikler bazen lifler kullanılarak bir yüzey meydana getirmek için kullanılan dokuma, örme, makrome, keçe vb. teknikler olabilmekte bazen de işleme, applike, dikiş gibi yüzeye uygulanan teknikler de olabilmektedir.

Bauhaus anlayışı, modern mimari, iç dekorasyon, mobilya, endüstriyel tasarım ve grafikten sahne dekoruna kadar geniş bir yayılım göstermiştir (Yasa, 2011:1).

Zamanın getirdikleri ile yaşam şartlarının değişmesi iç mekanda görsellikten ziyade yaşam görüşlerini, yaşanan dönemi, duyguları ve farklı temaların yansıdığı deneyimsel tasarım ürünlere aktarılmaktadır. Bu ürünler, liflerin kolaylıkla eğilip bükülebilmesi, şekillendirilmesi, renklendirilmesi, boyut ve doku kazandırılmasına olanak sağlaması nedeniyle iç mekanda duvarda, yerde, mobilyalarda kaplama, örtü ya da süs eşyası olarak yer almaktadır.

Günümüzde lif sanatı ile yapılan ürünler ev dekorasyonda ve çeşitli iç mekânlarda (restoran, büro, otel vb.) farklı kullanım alanları ile karşımıza çıkmaktadır. İnsanların buldukları çevreyi güzelleştirme isteği yaşadıkları yerlerde düzenleme yapma gereğini ortaya çıkarmıştır. Bu alanlar ne kadar iyi tasarımlansa bile, yerleştirilen temel eşyaların (perde, döşeme, koltuk, kanepeler gibi) yanı sıra ortama canlılık katacak tamamlayacak süsleyici nitelikteki objelere ihtiyaç duyulur. Bunlar dekorasyonda mekân aksesuarları olarak adlandırdığımız çeşitli örtüler, abajur, minder vb. ürünlerdir. İç ortamları yaşanılır kılan bu ürünler evlerde, ofislerde restoranlarda özel ve toplumsal alanlarda son derece fonksiyonel ve gerekli objelerdir. Bunlar mobilya ve mimariyi tanımlarlar ve özel olmaları nedeniyle de bireyin zevkini, kişiliğini ve ilgisini yansıtırlar.

Lif sanatı ürünleri dekorasyonda kullanım alanlarına göre duvar panoları, duvar halıları, mobilya kaplama, yer yaygıları, perdeler, kırlent, abajur, lamba, separatör, heykel ve dekoratif süs eşyaları şeklinde gruplandırılabilir. Bu çalışmada 2 adet duvar halısı, 2 tablo, 2 adet sandalye kaplama, 1 adet pano, 1 asma lamba, 1 adet separatör, 1 heykel, 1 adet portre, 1 adet süs eşyası olmak üzere 12 ürün teknik, malzeme, renk, boyut ve kullanım alanları açısından incelenmiştir.

### 4. ÖRNEK ÇALIŞMALAR

Çalışmada makrome, keçe, örgü ve dokuma teknikleri ile yapılmış olan farklı kullanım alanlarına sahip 12 ürün incelenmiştir. Bu ürünlerin; kullanılan teknik, kullanılan malzeme kullanılan renkler, ürünün boyutu ve kullanım alanına ait bilgiler sunulmuştur.

#### 4.1. Dekoratif Lif Heykel

Kasha Cantillo tarafından tasarlanıp uygulanan “Tuna Sculpture/Fiber Sculpture Fish” isimli bu çalışma, makrome/ düğüm tekniği ile yapılmış lif heykelidir (Görsel 1).



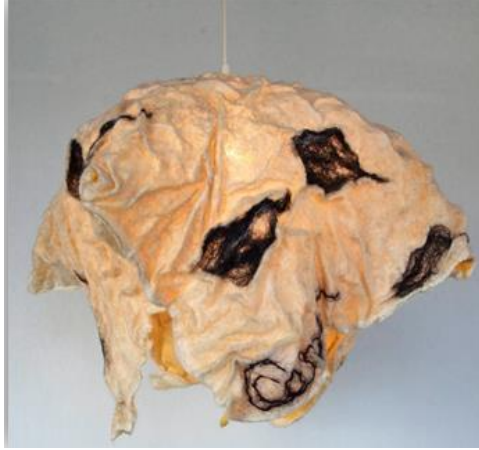
Görsel 1: Tuna Sculpture

([https://www.etsy.com/listing/1101426231/tuna-sculpture-fiber-sculpture-fishfish?ref=shop\\_home\\_active\\_6](https://www.etsy.com/listing/1101426231/tuna-sculpture-fiber-sculpture-fishfish?ref=shop_home_active_6))

Malzeme olarak pamuk kordon kullanılan çalışmada mavi ve tonları, sarı, yeşil ve tonları, ekru, lila renkleri kullanılmıştır. Yapılan heykelin boyutları genişliği: 50,8cm, yüksekliği: 25,4 cm ve derinliği: 40,6 cm'dir. Mercanlarla süslenen ve 100 yıllık selvi ağacı parçasına oturtulan 3D sarı yüzgeçli orkinosdan oluşan çalışmanın kordonları sanatçı tarafından boyanmıştır. Çalışma ev içinde farklı odalarda kullanılabilir bir dekorasyon çalışmasıdır ([https://www.etsy.com/listing/1101426231/tuna-sculpture-fiber-sculpture-fishfish?ref=shop\\_home\\_active\\_6](https://www.etsy.com/listing/1101426231/tuna-sculpture-fiber-sculpture-fishfish?ref=shop_home_active_6)).

#### 4.2. Asma Lamba Armatürü

Chantal Cardinal tarafından tasarlanıp uygulanan "Parachute" isimli yumuşak heykelsi asma lamba armatürü ıslak keçe tekniği (Nuno, ışık fikstürü ile şekle sokulan pamuklu tülün üzerine keçelenmiştir) ile yapılmıştır (Görsel 2).



Görsel 2: Asma lamba armatürü/ Parachute  
(Mail yolu ile yapılan yazışmalar ile sanatçının arşivinden alınmıştır).

Sanatçı bu çalışmasında malzeme olarak, Merinos yünü, pamuklu gazlı bez, Norveç tiftik ipliği ve Angelina lifi, aydınlatma armatürü kullanmıştır. Sarı, kırık beyaz, siyah, gümüş renkleri kullandığı çalışmanın boyutları yaklaşık olarak genişliği: 61 cm, yüksekliği: 61 cm'dir. Bu çalışma için sanatçı; "Yünün hafızası vardır, şeklini alır ve içinde kurur. Bu kadar hafif yapılmış oldukça büyük bir parça olan lamba için sertleştirici kullanılmıştır" ifadelerini kullanmıştır (Cardinal, 2020). Çalışma iç mekânlarda birçok alanda kullanılabilir dekoratif bir çalışmadır.

#### 4.3. Örgü Portre

Jose Dammers tarafından yapılan "Amy Winehouse" isimli çalışmasını örgü / serbest biçimli kroşe tekniği ile yapılmış bir portre çalışmasıdır (Görsel 3).



Görsel 3: Örgü Amy Winehouse portresi  
(Mail yolu ile yapılan yazışmalar ile sanatçının arşivinden alınmıştır).

Çalışmada malzeme olarak pamuk kullanılmıştır. Siyah, kırmızı, gri, beyaz renkleri kullanılarak yapılan çalışmanın genişliği 50 cm, yüksekliği 75 cm boyutlarındadır (Dammers, 2020). Portre olarak yapılan çalışma duvar dekorasyonu olarak kullanılmaktadır.



#### 4.4. Duvar Halısı

Judit Just tarafından tasarlanan ve uygulanan “Gigantic Landscape 10” isimli çalışma dokuma / halı tekniği ile yapılmış bir duvar halısıdır (Görsel 4).



Görsel 4: Duvar Halısı

([https://www.etsy.com/listing/859093059/made-to-order-colossal-lanscape-n10?ref=shop\\_home\\_active\\_2&crt=1](https://www.etsy.com/listing/859093059/made-to-order-colossal-lanscape-n10?ref=shop_home_active_2&crt=1))

Çalışmada malzeme olarak yün iplik ve asmak için vernikli ahşap dübel kullanılmıştır. Sarı, yeşil ve tonları, gri, antrasit ve ekru renkleri kullanılan çalışmanın boyutları yaklaşık olarak genişliği: 66, yüksekliği: 110 genişliği cm'dir ([https://www.etsy.com/listing/859093059/made-to-order-colossal-lanscape-n10?ref=shop\\_home\\_active\\_2&crt=1](https://www.etsy.com/listing/859093059/made-to-order-colossal-lanscape-n10?ref=shop_home_active_2&crt=1)) Sanatçı duvar dekorasyonu için tasarladığı bu çalışmayı beş farklı renk kombinasyonu ile satışa sunmuştur.

#### 4.5. Sandalye Kaplama

Erik Speer tarafından tasarlanan ve uygulanan sandalye kaplama örgü, düğüm, dokuma, kroşe, dikiş, ciltleme teknikleri kullanılarak yapılmıştır. (Görsel 5,6).



Görsel 5,6: Sandalye kaplama çalışmasının sağ ve sol görseli.

(Mail yolu ile yapılan yazışmalar ile sanatçının arşivinden alınmıştır).

Malzeme olarak yün, ipek, pamuk, keten, naylon ve deri kullanılmıştır. Beyaz ve ecru renklerin kullanıldığı çalışma farklı boyutlarda birçok parçadan oluştuğu için sanatçı tarafından boyut bilgisi paylaşılmamıştır. Sanatçı bu çalışması için “Eski bir sandalyeyi lif sanatı tekniklerimin katmanlarıyla kaplayarak yükseltmek istiyorum” ifadelerini kullanmıştır (Speer, 2020).

#### 4.6. Keçe Duvar Panosu

Margot Van Leeuwen tarafından tasarlanan ve uygulanan “Lamel” isimli keçe duvar panosunda ıslak keçe tekniği kullanılmıştır (Görsel 7).



Görsel 7: Keçe duvar panosu  
(Mail yolu ile yapılan yazışmalar ile sanatçının arşivinden alınmıştır).

Kırmızı, mavi, yeşil, pembe, sarı, kahverengi renkleri ile yapılan çalışmada malzeme olarak kuzu yünü kullanılmıştır. Kalp şeklindeki çalışmanın boyutları genişliği: 30 cm, yüksekliği: 30 cm'dir (Jenkins, 2020). Mutfak dekorasyonu için tasarlanan çalışmadaki tüm parçalar kalp şeklinde birleştirilerek kullanılmıştır.

#### 4.7. Örgü Yemek Parçaları / Mutfak Dekorasyonu

Kate Jenkins tarafından tasarlanan "Sweet Love Print" isimli çalışma örgü (kroşe) tekniği ile yapılmış kalp şeklinde yerleştirilmiş pasta ve hamur işi parçalardan oluşmaktadır (Görsel 8).



Görsel 8: Örgü yemek parçaları  
(Mail yolu ile yapılan yazışmalar ile sanatçının arşivinden alınmıştır).

Kırmızı, mavi, yeşil, pembe, sarı, kahverengi renkleri ile yapılan çalışmada malzeme olarak kuzu yünü kullanılmıştır. Kalp şeklindeki çalışmanın boyutları genişliği: 30 cm, yüksekliği: 30 cm'dir (Jenkins, 2020). Mutfak dekorasyonu için tasarlanan çalışmadaki tüm parçalar kalp şeklinde birleştirilerek kullanılmıştır.

#### 4.8. Dokuma Duvar Dekorasyonu

Tammy Kanat tarafından tasarlanan ve uygulanan "Blue Halo" isimli çalışma dokuma tekniği ile yapılmış bir duvar panosudur (Görsel 9).



Görsel 9: Dokuma duvar panosu / Blue Halo  
(Mail yolu ile yapılan yazışmalar ile sanatçının arşivinden alınmıştır).

Yün (Merinos), ipek, keten, farklı elyaflar kullanılan çalışmada kırmızı, mavi, yeşil, kahverengi renkleri kullanılmıştır. Çalışmanın boyutları genişliği: 200 cm, yüksekliği: 150 cm'dir (Kanat, 2020).

#### 4.9. Separatör

Windy Chien tarafından tasarlanan ve uygulanan “Lava Flow” isimli çalışma macrome ve sarma tekniği kullanılarak yapılmış bir separatördür (Görsel 10).



Görsel 10: Separatör / Lava Flow  
(Mail yolu ile yapılan yazışmalar ile sanatçının arşivinden alınmıştır).

Çalışmada malzeme olarak sentetik halat, deri, ceviz ağaç kullanılmıştır. Siyah, taba renklerinin kullanıldığı çalışmanın boyutları genişlik: 243 cm, yükseklik: 152 cm ve derinliği: 2,5 cm'dir (Chien, 2020). Ev dekorasyonu için kullanılan bu çalışma bir yatak odası ile giyinme odasını bölmek amacıyla yapılmış ve ışık geçişini sağlayacak şekilde tasarlanmıştır. Tasarımcı bu çalışmasında akışkan ve yassı yanardağ lav türü olan “pahoehoe” yi yansıtmıştır.

#### 4.10. Keçe Koltuk Kaplama

Felicia Murray ve Anne Williams tarafından yapılan “Tide Pool Cabriolet” isimli çalışma, doğal boya, iğneli keçe, el dikişi, geleneksel döşeme teknikleri ile yapılmış bir koltuk kaplamadır (Görsel 11,12).



Görsel 11.12: Keçe sandalye kaplama / Tide Pool Cabriolet  
(Mail yolu ile yapılan yazışmalar ile sanatçının arşivinden alınmıştır).

Malzeme olarak yosun ile boyanmış yün, ipek, keten ve yem bitkileri kullanılmıştır. Nötr, bej, kirli beyaz, açık allık pembesi, altın rengi nötr sarı kullanılan çalışmada doğal boyama yapılmıştır. Koltuk yüksekliği: 58,4 cm, sırt yüksekliği: 91,4 cm'dir.

Bu işlevsel sanat eseri lif sanatçısı Felicia Murray ve ADF Döşemeden döşemeci Anne Williams arasında bir işbirliğidir. Anne'nin eski malzemeleri kullanması ve Felicia'nın keçe ve doğal boyalarla yaptığı deneyler sayesinde, 1900'lerin başlarından kalma geleneksel bir Belçika Cabriolet sandalyesinin benzersiz bir şekilde korunmasını ve dönüştürülmesini başardılar. Sandalyenin koltuğuna dokunsal yastıklar yığıldığında ve arkadan keçeli mercanlar çıktığında sandalye yeni bir hayat kazanıyor. Kullanılan malzemeler, Oregon kıyılarından gelen deniz yosunları ve yem bitkileri ile boyandıkları için doğal renkleri yansıtmaktadır (Murray, 2020).



#### 4.11. Örgü Tablo

Signe Riisom tarafından tasarlanan ve uygulanan “French Monsieur” isimli çalışması örgü tekniği ile yapılmış bir tablodur ( Görsel 13).



Görsel 13: Örgü tablo / French Monsieur  
(<https://signeriisom.dk/>)

#### 4.12. Dokuma Duvar Halısı

Irene Musina tarafından tasarlanan ve uygulanan “Cosmic” isimli çalışmada dokuma tekniği kullanılarak bir duvar halısıdır (Görsel 14).



Görsel 14: Dokuma duvar halısı  
(Mail yolu ile yapılan yazışmalar ile sanatçının arşivinden alınmıştır).

Yün, yarı yün, taban-pamuklu sicim, goblenin süspansiyona sabitlenmesi, jüt malzemeleri kullanılarak yapılan çalışmada mavi, kahverengi ve tonları, ekru renkleri kullanılmıştır. Çalışmanın boyutları genişliği: 100 cm, yüksekliği: 100 cm'dir (Musina, 2020). Çalışma duvar dekorasyonu olarak farklı alanlarda kullanılmaktadır.

### 5. SONUÇ VE ÖNERİLER

Yapılan çalışmada ulaşılabilen kaynaklar ve sanatçılar araştırılarak iç mekânlarda farklı kullanım özelliklerine sahip, yüzey oluşturma tekniklerinden makrome, keçe, örgü ve dokuma tekniği ile yapılmış olan lif sanatı örnekleri tanıtılmıştır.

Çalışmada lif sanatı ve gelişimi, lif sanatının ev dekorasyonunda kullanımı ve lif sanatına ait dekoratif ürünlerin teknik, malzeme, renk, boyut ve kullanım alanı incelenmiştir. Burada incelenen lif sanatı çalışmalarının kullanılan renk, malzeme, teknik, boyut özelliklerine bakıldığında ev dekorasyonunun kişisel zevk, uyum, tema, tasarım olarak tamamlayıcı bir öge olduğu görülmektedir.

İncelenen bu dekoratif ürünler 3 adet makrome, 3 adet keçe, 3 adet örgü ve 3 adet dokuma tekniği ile yapılmıştır. Makrome tekniği ile yapılan ürünlere bakıldığında 1 adet dekoratif lif heykel, 1 adet sandalye kaplama, 1 adet separatör, keçe tekniği ile yapılmış örneklere bakıldığında 1 adet pano, 1 adet asma lamba armatürü, 1 adet sandalye kaplama, örgü tekniği ile yapılmış ürünlere bakıldığında 1 adet dekoratif lif süs

eşyası, 1 adet portre, 1 adet pano ve dokuma tekniği ile yapılmış ürünlere bakıldığında 2 duvar halısı, 1 adet duvar panosu olduğu görülmektedir.

Günümüzde lif sanatı çalışmalarının farklı malzeme birleşimi ile alışlagelmişin dışında deneysel ürünler ortaya çıkardığı düşünüldüğünde ev dekorasyonunda kendine geniş bir alan bulmaktadır.

Dekorasyon alanında iç mekanların düzenlenmesinde sınırsız kullanım olanakları sağlayan, özgün, estetik, kullanışlı ve sıcak bir atmosfer yaratan lif sanatı ürünlerinin artırılması için akademik çalışmaların yanı sıra tekstil tasarımcıları, tekstil endüstrisi ve konu ile ilgili kamu ve özel kuruluşların devlet desteği ile birlikte koordineli çalışması gerekmektedir. Yapılacak olan bu çalışmaları hem var olan kültürel değerlerimizi yaşatmak hem de ülke tanıtımı ve kalkınması açısından yararlı olacaktır.

#### KAYNAKÇA

Antmen, A. (2008).20. Yüzyıl Batı Sanatında Akımlar, Sel Yayıncılık, İstanbul.

Arabalı Koşar, S. T. (2007). “ 10.-17. Yüzyıllar Arasında Fransa’da Tapestry Sanatı ve Gelişim Süreci”, Yayınlanmamış Yüksek Lisans Tezi, Dokuz Eylül Üniversitesi, Güzel Sanatlar Enstitüsü, Tekstil Anasanat Dalı.

Arabalı Koşar, S. T. (2017) . “Çağdaş Sanat Disiplinleri Arası Etkileşimlerde Lif Sanatı”, İdil Dil ve Sanat Dergisi, S: 35, s.2035-2059.

Conrads, U. (1991). 20. Yüzyıl Mimarisinde Program ve Manifestolar, Çev. Sevinç Yavuz, Şevki Vanlı Mimarlık Vakfı Yayını, İstanbul.

Constantine, M. & Larsen, J.L. (1972). Beyond Craft: The Art Fabric, Van Nostrand Reinhold Company, New York, Cincinnati, Toronto, Melbourne.

Constantine, M. (2008). “Fiber Art, Grove Art Online”, Oxford University Press, [www.oxfordartonline.com/subscribe/article/grove/art/T028154?](http://www.oxfordartonline.com/subscribe/article/grove/art/T028154?), s.1.

Çotaoğlu, C. (2011). “Türkiye’de Çağdaş Tekstil Sanatına Kadın Sanatçıların Katkıları”, Yayınlanmamış yüksek lisans tezi, Süleyman Demirel Üniversitesi, Güzel Sanatlar Enstitüsü, Isparta.

Gür Üstüner, S. (2018). “Türkiye’de Tekstil Sanatının Bugünü”, Uluslararası Kültür, Sanat ve Toplum Sempozyumu, 18-20 Ekim, Van.

Kaya, F. & Yazıcıoğlu, Y.(1992). Lif Teknolojisi. Seçkin Ofset Matbaacılık, Ankara.

Özay, S. (2001). “Dünden Bugüne Dokuma Resim Sanatı”, 1. Baskı, T.C. Kültür Bakanlığı Yayınları, Ankara.

Özay, S. (2010). Dünden Bugüne Dokuma Resim Sanatı, Kültür Bakanlığı Yayınları, Ankara.

Yasa Yaman, Zeynep. (2011). Bauhaus: Modernleşmenin Tasarımı- Türkiye’de Mimarlık, Sanat, Tasarım Eğitimi ve Bauhaus, derleyen: Ali Artun ve Esra Alıçavuşoğlu, İstanbul, İletişim Yayınevi, 2009 ve 2011, s. 201-240.

#### İnternet Kaynakları

<https://www.widewalls.ch/fiber-art/> E.Tarihi: 06.12.2020.

[https://www.etsy.com/listing/1101426231/tuna-sculpture-fiber-sculpture-fishfish?ref=shop\\_home\\_active\\_6](https://www.etsy.com/listing/1101426231/tuna-sculpture-fiber-sculpture-fishfish?ref=shop_home_active_6) E.Tarihi: 06.12.2020.

<https://www.tammykanat.com/> E.Tarihi: 06.12.2020.

<https://signeriisom.dk/> E.Tarihi: 06.12.2020.

<https://tr.wikipedia.org/wiki/Bauhaus> E.Tarihi: 06.12.2020.

#### Kişisel Görüşmeler

Erik Speer. Sanatçı ile mail yolu ile görüşme yapılmıştır. 10.09.2020.

Windy Chien. Sanatçı ile mail yolu ile görüşme yapılmıştır. 08.07.2020.

Chantal Cardinal. Sanatçı ile mail yolu ile görüşme yapılmıştır. 27.07.2020

Jose Dammers. Sanatçı ile mail yolu ile görüşme yapılmıştır. 15.11.2020.

Tammy Kanat. Sanatçı ile mail yolu ile görüşme yapılmıştır. 20.10.2020.

Felicia Murray. Sanatçı ile mail yolu ile görüşme yapılmıştır. 02.12.2020.

Irene Musina. Sanatçı ile mail yolu ile görüşme yapılmıştır. 31.12.2020

Kate Jenkins. Sanatçı ile mail yolu ile görüşme yapılmıştır. 30.09.2020

Margot Van Leeuwen. Sanatçı ile mail yolu ile görüşme yapılmıştır.06.12.2020.